

slovenský národopis

1 | 21

VYDAVATELSTVO
SLOVENSKEJ
AKADÉMIE VIED 1973



V prezentovanom čísle Slovenského národopisu sú online sprístupnené iba publikácie pracovníkov Ústavu etnológie SAV (v obsahu farebne odlišené).

Ostatné práce, na ktoré ÚEt SAV nemá licenčné zmluvy, sú vynechané.

Slovenský národopis je evidovaný v nasledujúcich databázach

www.ebsco.com

www.cejsh.icm.edu.pl

www.cceol.de

www.mla.org

www.ulrichsweb.com

www.willingspress.com

Impaktovaná databáza European Science Foundation (ESF)
European Reference Index for the Humanities (ERIH): www.esf.org

OBSAH

ŠTÚDIE

- Ester Plicková: Motívy baníckej práce vo výtvarnom prejave baníkov 3
Olga Danglová: K otázke variačného procesu v hontianskej ľudovej výšivke 23
Dušan Holý — Karel Pala: Návrh „dokumentačného záznamu“ písně pro samočinný počítač 51

MATERIÁLY

- Rudolf Žatko: Spoločenská a duchovná kultúra Slovákov v Maďarsku. 2. časť 61
Andrej Sulitka: Ľudové divadelné hry v období Vianoc na severnom Spiši 79
Peter Slavkovský: Niektoré etnografické aspekty v diele D. G. Licharda 103
Viera Valentová: Ozdobené stolce z Litavy 115

DISKUSIA GLOSÝ

- Jarmila Pátková: Poznámky k ľudovej kresbe a maľbe 123

ROZHĽADY

- Projekt Katalógu európskych balád. (Mária Kosová) 135
Poznámky ku trienále inštitúcie umenia (Ester Plicková) 138
Prvý kongres európskej etnológie v Paríži (Mária Kosová) 140
Stála výstava tradičnej plastiky a maľby na Slanickom ostrove (Olga Danglová) 143
Strážnice 1972. (Bohuslav Beneš) 144
Výstavy manželov Landsfeldovcov (Ester Plicková) 146

- Gruzínski vedci v Československu (Viera Gašpariková) 147
Jazykovo-etnická skupina Tay-Thay vo Vietname (Ján Múčka) 148

RECENZIE A REFERÁTY

СОДЕРЖАНИЕ

СТАТЬИ

- Эстер Плицкова, Мотивы шахтерской работы, проявляющиеся в изобразительном искусстве шахтеров 3
Ольга Данглова К вопросу процесса вариаций в народных вышивках в области Гонта 23
Душан Голый — Карел Пала, Проект «документационной записи» песней для автоматической счетной машины 51

МАТЕРИАЛЫ

- Рудольф Жатко, Общественная и духовная культура Словаков в Венгрии. 2-ая часть 61
Андрей Сулитка, Народные пьесы в период рождества в северном Спише 79
Петер Славковский, Некоторые этнографические аспекты в произведениях Д. Г. Лихарда 103
Вера Валентова, Украшенные стулья из Литавы 115
ДИСКУССИЯ ГЛОССЫ 123
ОБЗОРЫ 135
РЕЦЕНЗИИ ДОКЛАДЫ 151

Na 1. strane obálky: Model práce v bani, detail. Zostavil Jozef Červeň z Banskej Štiavnice, r. 1930. Zbierky Slovenského banského múzea, Banská Štiavnica. Farebná snímka E. Plickovej.

Auf der Vorderseite des Umschlages: Modell der Arbeit in einem Bergwerk, Detail, zusammengestellt von Jozef Červen auf Banská Štiavnica, im Jahre 1930.

slovenský národopis

ČASOPIS SLOVENSKEJ AKADÉMIE
VIED 21/1973

Maľarský súbor

HLAVNÁ REDAKTORKA

Božena Filová

VÝKONNÝ REDAKTOR

Pavol Stano

Redakčná rada: Rudolf Bednárík, Soňa Burlasová,
Emília Horváthová, Soňa Kovačevičová, Jaroslav
Kramářík, Michal Markuš, Ján Michálek, Ján
Mjartan, Štefan Mruškovič, Viera Nosáľová, Ján
Podolák

MOTÍVY BANÍCKEJ PRÁCE VO VÝTVARNOM PREJAVE BANÍKOV (Montánná oblasť Banskej Štiavnice)

ESTER PLICKOVÁ
Národopisný ústav SAV, Bratislava

Pre javy slovenského ľudového umenia je príznačná rozmanitosť životných, spoločenských i prírodných prostredí, v ktorom vznikali. Bohatá sociálno-kultúrna rozvrstvenosť sa adekvátne odrazila aj v žánrovej mnohotvárnosti slovenskej ľudovej umeleckej tvorby. Svojou obsahovou náplňou i formálnym podaním boli odlišné prejavy podľa toho, či mali svoj pôvod už v dedinskom roľnícko-pastierskom prostredí, poznačenom najmä silným vzťahom človeka k prírode, či v prostredí kovoľníckom, alebo baníckom a remeselnícko-cechovom v malých mestečkách. Spôsob života v týchto diferencovaných pospolitostiach podmienil aj vytváranie výrazove odlišných foriem v oblasti hmotnej, respektíve výtvarnej kultúry. Svoj vzťah k práci, k prírode, k rodine, k ľuďom, svoje predstavy o nadreálnych bytostiach a vôbec svoj základný životný pocit i názor skonkretizoval ľudový tvorca v artefaktoch neraz jedinečnej umeleckej úrovne a silného emotívneho pôsobenia.

Ľudová umelecká tvorba bola hlboko zrastená s celým životným prostredím ľu-

du a jeho myšlienkovým svetom a bola i prejavom životného názoru svojich tvorcov a nositeľov. V slovenskom ľudovom výtvarnom umení nachádzame početné artefakty, na ktorých sa uplatňujú buď v ich základnom tvarovom riešení, buď v motívoch dekoračného fondu pracovné subjekty, determinované prostredím ich vzniku, či už to bolo spomínané pastierske, roľnícke, remeselnícko-cechové, banícke prostredie, na ktoré boli pôvodcovia týchto artefaktov viazaní svojou prácou a životom.¹ Možno však povedať, že máloktorá pracovná činnosť sa stala takým výrazným a intenzívnym inšpiračným zdrojom pre výtvarnú tvorbu, ako bola práve práca v bani. Baníctvo obdobne ako iné zamestnania bolo veľkým impulzom, bázou pre vytváranie umeleckých hodnôt, ktoré sa rozvinuli do množstva variantov a spoluvytvárali žánrovo mnohotvárnú banícku kultúru s jej typickými, ako aj jedinečnými znakmi. Práca, v širšom chápaní pracovný svet baníka, s celým zložitým rozvrstveným komplexom fenoménov, počnúc od banskej techniky až po pracovné zvykoslovie, boli stimu-

¹Z početnej literatúry, dokumentujúcej obrazovú formou túto skutočnosť, uvádzame ako syntetické dielo predovšetkým: Slovenské ľudové umenie. Výtvarný prejav. I-II. Bratislava 1953—

1954. — Trojrozmerný materiál tohto žánru sa nachádza predovšetkým v zbierkach Slovenského národného múzea v Martine.

lom k takisto motivicky rozmanitej výtvarnej tvorbe. Aj samo transponovanie týchto skutočností do nových polôh umeleckej interpretácie sa dialo komplexným prístupom k spracovávaným javom. Na artefaktoch s baníckou tematikou nemožno totiž jednoznačne vydeľovať z integrovaného celku od ostatných sujetových zložiek len tie, ktoré sa viažu vyslovene iba na samu prácu, akoby to bol jediný zdroj k výtvarnej činnosti. Výtvarnú tvorbu baníkov chápeme ako zložitú štruktúru, na výslednej podobe ktorej sa zúčastňuje spleť mnohých elementov, vyrastajúcich z fundamentu baníckeho zamestnaneckého sveta.

Ako základné metodické východisko pri skúmaní výtvarného prejavu baníkov sme si zvolili hľadisko komplexného prístupu k tejto problematike. Preto nechápeme na tejto báze výsledky výtvarnej činnosti baníkov len ako fenomény s výlučne estetickým značením, existujúce samy osebe, ale chceme sa pokúsiť skúmať genézu, vysvetľovať a rezumovať tieto javy ľudovej kultúry aj v čo najširších kultúrno-historických súvislostiach.

V našom príspevku sa zatiaľ zaoberáme užším tematickým výsekom — vplyvom práce na výtvarný prejav baníkov. Chceme podať len stručný náčrt našich doterajších skúmaní v tejto tematike.

Naše pozorovania, datovaním predbežne obmedzené zhruba na obdobie od rokov 1850 po súčasnosť, sa opierajú o do-

terajšie výskumy predovšetkým v oblasti Banskej Štiavnice. V ďalšej etape ich chceme rozšíriť i na ostatné strediská rudnej ťažby na Slovensku i s postupným hlbším časovým posúvaním výskumov, najmä so zreteľom na komparatívny materiál ikonografického charakteru. Naše výskumy sme upriamili najprv na región Banskej Štiavnice, keďže táto oblasť predstavuje jedno z najvýznamnejších centier stredo európskeho baníctva, ktoré v jeho histórii malo veľmi významnú úlohu, a to tak z hľadiska kultúrnej histórie, ako aj samej banskej techniky. Táto oblasť počas svojho vývoja postupne nadväzovala a udržiavala živé styky s ostatnými bankskými oblasťami strednej Európy a prijímala to, čo v nich bolo v tom-ktorom období najpokrokovejšie. Banská Štiavnica mala úzke vzťahy rovnako k alpskému, ako aj krušnohorskému baníctvu. Živá výmena hospodárskych, technických a obchodných skúseností a s ňou spojená obapolná výmena kultúrnych hodnôt prispievali pozitívne k rozvoju mesta, jeho hospodárstva i jeho kultúry.² V sociálnom a hospodárskom živote Slovenska zaujala Banská Štiavnica mimoriadne postavenie v 17. a najmä v 18. storočí. Táto jej výnimočná úloha súvisela s tým, že bola strediskom bankského priemyslu takého rozsahu, ktorý patril medzi vrcholné oblasti dobývania kovov v Európe. Dovtedy na Slovensku neznáme rozmery baníctva a hutníctva prilákali sem veľký počet ro-

² Banská Štiavnica patrila do zväzku siedmich slobodných bankských miest, ku ktorým patrili Banská Bystrica, Kremnica, Lubietová, Banská Belá, Nová Baňa a Pukanec. Vo vývoji banskej techniky možno v banskoštiavnickej banskej oblasti zaznamenať celý rad dôležitých zlepšení a objavov, ktorými sa podstatne prispelo k všeobecnému technickému a vedeckému pokroku. Tu sa napríklad po prvý raz na svete použil r. 1627 pušný prach na rozpájanie hornín v baniach, od začiatku 18. storočia je to zase stavba domvselnej sústavy vodných bankských diel. Vysoká technická

náročnosť v baníctve a hutníctve si vyžiadala aj cieľavedomé organizovanie odborného dorastu. Preto aj vznik a založenie vysokej školy baníckej v Banskej Štiavnici roku 1763, ktorá bola spolu s akadémiou obdobného typu vo Freibergu prvá na svete, nebolo nijakou náhodou. Svojím dosahom a významom prerástla táto vysoká škola ďaleko rámec celej habsburskej monarchie. VLA-CHOVIČ, J.: Dejiny bankského školstva na Slovensku v 18. storočí. In: Z dejín vied a techniky na Slovensku, 3, 1964, s. 33—96.

botníkov a ich rodín. Tí zanechali stopy v celej sociálno-kultúrnej a ekonomickej štruktúre mesta. Banícky element v meste, čo sa týka počtu, úplne prevládal a tvoril viac ako dve tretiny obyvateľstva. Sociálna diferenciacia a mnohotvárnosť, ktorej základy boli položené už pri vzniku mesta, sprevádzala neustále jeho ďalší vývoj a súčasne bola znásobovaná národnostnými rozdielmi. Popri mase baníkov a hutníkov, ktorí pochádzali z väčšej časti zo slovenského etnického okolia, ich ďalšia časť sem prichádzala z celej strednej Európy, presnejšie z Čiech, Moravy, Tirolska, Západného Nemecka, Bavorska, Saska, Sedmohradska, Poľska, Maďarska a iných krajín.³

V dejinách Banskej Štiavnice bolo najvýznamnejším obdobím 18. storočie; vtedy dosah mesta ďaleko prerástol územie Slovenska i hranice starej rakúskej ríše. Z tohto obdobia baníckej konjunktúry, obdobia lesku a slávy mesta tu ostalo veľa významných umelecko-historických pamiatok, v tomto období sa pregnantnejšie začali formovať i tie javy v obraze kultúry ľudu, ktoré dnes spadajú do sféry nášho skúmania.⁴

Etnické rozvrstvenie a z neho vyplývajúce dlhodobé úzke spolužitie rôznych etnických skupín tu, na tejto relatívne celkom malej rozlohe v strednej Európe, viedlo obdobne ako v mnohých iných kontaktných zónach k vzájomnému obohacovaniu, prepletaniu a vzniku nových foriem v spôsobe života ľudu a prejavoch

jeho kultúry. Obdobné konštatovania možno aplikovať i na rudné oblasti Spiša a Gemera, kde sa situácia v etnickom a sociálnom rozvrstvení vyvíjala obdobne. Tieto dotyky na báze etnických rozdielov boli ešte znásobované tým, že tu išlo o priestory s rozhraním dvoch odlišných kultúrnych oblastí, jednej s prevažujúcimi znakmi baníckej, druhej pastiersko-roľníckej kultúry. Stretávanie dynamického sveta a života pohyblivého baníka, ktorý bol svojím sociálnym prostredím a prácou odlišne formovaný, s integrovaným a statickým svetom pastiera a roľníka, pôsobilo ako podnetný prvok, vnášajúci pozitívne tvorivé napätie do vývoja kultúrnych foriem oboch týchto svetov. Mnohoznačnosť prejavov kultúry a spôsobu života, vyplývajúca zo samej štruktúrálnej zložitosti týchto, na seba vplyvujúcich spoločenských jevov je natoľko zložitá, že jej štúdium nemôže spadať len pod jeden vedný odbor a pri ďalšom skúmaní sa uplatní aj interdisciplinárne štúdium.

Tento príspevok, ako sme už uviedli, vzhľadom na svoj rozsah, ale aj, a to predovšetkým, vzhľadom na rozsiahlosť, zložitosť a mnohotvárnosť spracovávanej problematiky môže byť len úvodom do tejto témy, resp. náčrtom a výberom z materiálu — predbežne len niekoľkých najpozoruhodnejších výtvarných javov, ktoré v budúcich systematických výskumoch, pozorovaniach a uzáveroch sa budú rozširovať o nový materiál a podrobovať ďalšej interpretácii.⁵ Pôjde najprv

³ ŠPIESZ, A.: Banská Štiavnica v 18. storočí. Historické štúdie, 12, 1967, s. 89—104.

⁴ Naše pozorovania sa vzťahujú na banskoštiavnickú oblasť, do ktorej z hľadiska spoločného historicko-spoločenského vývoja i kompaktnej geografickej polohy zabíjame okrem samého mesta aj blízke osady, dediny a mestá, vyznačené okruhom: Banská Belá, Banská Hodruša, Pukanec, Banská Štiavnica. Materiál, ktorý sme zahrnuli do štúdie, pochádza jednak z terénnych výskumov, jednak z múzeí: Slov. banské múzeum v Ban. Štiavnici, SNM v Martine a v Bratislave.

⁵ Uvedená tematika je v slovenskej etnografickej literatúre dosiaľ len sporadicky spracovaná, a to v súvisi s inými staťami syntetického charakteru. — Múzejný materiál z okruhu baníckeho národopisu publikoval z ružomerského múzea HUSKA, A. M.: Z národopisných zbierok Lip-tovského múzea v Ružomberku (Baníctvo, rybárstvo, včelárstvo). Slovenský národopis, 6, 1958, s. 506—528. Oveľa väčšia pozornosť sa venuje histórii a historicko-sociálnym otázkam slovenského baníctva. Bližšia bibliografia: Sborník Slovenského banského múzea, 3, 1967, s. 207—219.

o zaradenie javov baníckej výtvarnej tvorby štiavnického banského priestoru do rámca širších slovenských a neskôr i stredoeurópskych súvislostí. Mnohé zo skúmaných javov sú všeobecne známe aj v iných stredoeurópskych banských strediskách, pričom sa však v banskoštiavnickej oblasti vyvinuli či už osobitné varianty základných spoločných foriem, či celkom odlišné nové javy. Avšak ako aj skúmaný materiál ukazuje, bezpochyby sa vytvárali v rámci stredoeurópskych banských oblastí v tom istom zamestnanectve svete rovnaké formy v kultúrnom majetku ľudu, ktoré presahujú i etnickú príslušnosť tvorcov týchto prejavov.⁶ Pri sledovaní tejto problematiky v banskoštiavnickej a ostatných slovenských banských oblastiach bude treba s použitím komparatívneho materiálu čo najväčšieho rozsahu, v etnickej a sociálnej spleti vymedzovať špecifický podiel a prínos jednotlivých etnických skupín pri vytváraní a obohacovaní foriem tejto kultúry, vyrastajúcej zo spoločného fundamentu, z baníckeho zamestnaneckého sveta.

Pre slovenské ľudové umenie znamená banícky výtvarný prejav prínos v spracovávaní nových materiálov, obohatenie o novú tematiku a odlišné spôsoby formálneho stvárnenia motívov. Popri materiáloch, bežne známych a používaných v ostatných žánroch slovenského ľudového výtvarného umenia (drevo, kameň, hlina, textil, papier), siaha baník i k iným, najmä nerastným surovinám, ktoré sú mu najbližšie a najdosaziteľnejšie (úlomky hornín a minerály rúd), teda k materiálu,

inde v takom rozsahu a kontexte nepoužívanému alebo celkom neznámemu.

Z tradičných materiálov to bolo predovšetkým drevo, ktoré baníci najmä v kombinácii s nerastami používali na realizovanie svojich výtvarných zámerov. Na základe dosiaľ preskúmaného materiálu z terénnych výskumov i z múzeí možno dôjsť k záveru, že najsilnejším centrom baníckeho rezbárstva na Slovensku bola práve oblasť Banskej Štiavnice, a to počínajúc od konca 18. storočia, s vyvrcholením v druhej polovici 19. storočia s jeho postupným doznievaním až do súčasných dní. Je zaujímavým poznatkom i z ostatných stredoeurópskych montánných oblastí, že takmer vždy boli ony aj strediskami rezbárskych dielní, zväčša na vynikajúcej výtvarnej úrovni.

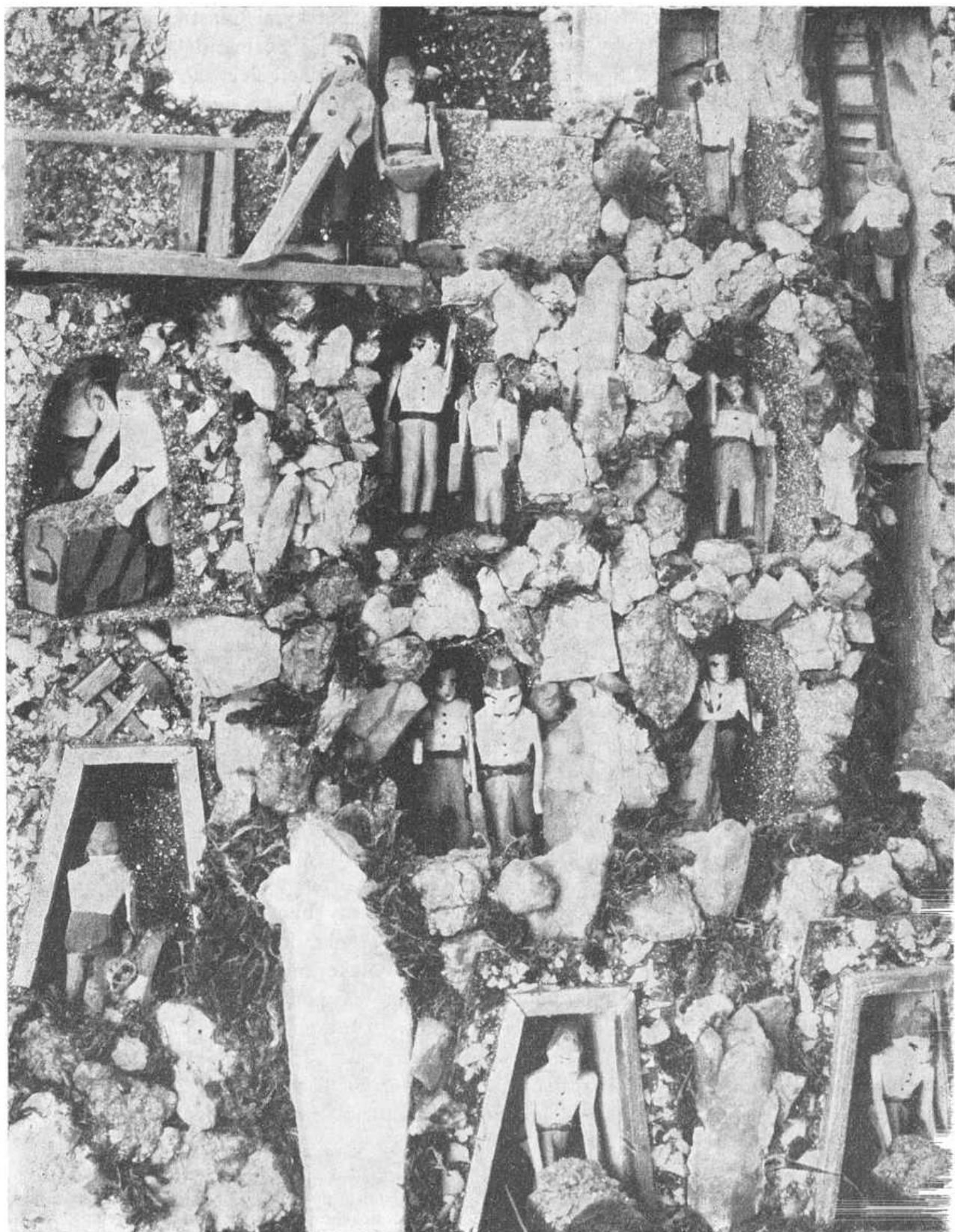
K rozvoju rezbárstva v regióne Banskej Štiavnice, obdobne ako aj v iných stredoeurópskych baníckych oblastiach, pozitívne prispievala okrem ďalších podmienok bezpochyby i všeobecná technická vynaliezavosť baníkov, ich manuálna zručnosť a šikovnosť a napokon nie v poslednom rade dôkladná znalosť opracovávaní dreva, ktoré bolo pre baníka dôležitým materiálom pri vyhľbovaní a zabezpečovaní nálezísk v bani. Možno teda aj v týchto súvislostiach hovoriť o vplyve baníckej práce na výtvarnú tvorbu.⁷

Rezbárstvu sa venovali baníci vo voľnom čase po práci, jednak pre svoje vlastné potešenie a v menšom rozsahu vyrezávali aj na predaj vo svojom blízkom okolí. Spoločensky boli rezbári veľmi vážení, stáli v strede záujmu baníckej pospolitosti-

⁶Na porovnanie k tejto problematike: HEILFURTH, G.: Das Bergmannslied. (Wesen, Leben, Funktion). Kassel-Basel 1954; WINKELMANN, H.: Der Bergbau in der Kunst. Essen 1958; KIRNBAUER, F.: Bausteine zur Volkskunde des Berg-

manns oder Bergmännisches Brauchtum. Wien 1958.

⁷K podobným záverom prichádza aj FRITZSCH, K. E.: Bergbau und Bergmann im Spielzeug. Der Anschnitt Bochum, 17, 1965, č. 6, s. 13—21.



1. Model práce v bani. Zostavil Jozef Červen z Banskej Štiavnice, r. 1930. Zbierky Slovenského banského múzea (ďalej SBM), Banská Štiavnica.

ti a ostatní so zhovievavosťou prijímali i niektoré ich špeciálne návyky, súvisiace s rezbárskou činnosťou. Napríklad pri práci v bani si niektorí rezbári tak chránili drsty, hoci aj pred drobným úrazom, že huntíky pred sebou tlačili len pomocou zohnutého zápästia. Rezbárov s rešpektom aj dnes nazývajú „sochármi“.⁸

Koncom 19. storočia bola v Štiavnických Baniach (Piargu) založená rezbárska škola. Jej poslaním bolo podchytiť už značne rozvinuté rezbárstvo a súčasne čiastočne dopomôcť ním baníkom k vedľajšej zárobkovej činnosti, a tak zlepšiť ich životnú úroveň, klesajúcu v dôsledku upadania ťažby v baniach. V rokoch 1900—1910 sa začal intenzívnejšie uplatňovať výtvarný vplyv školy aj v širšom okruhu jej pôsobenia. Mladí baníci sa tu síce naučili užitočné základy techniky rezbárskeho remesla, ale vcelku škola svojím konvenčným dôrazom na dôsledné realistické podanie motívu a čo najvernejšie vypracovanie detailov vniesla istý chaos do tradíciou ustáleného výtvarného názoru baníkov. Ten sa pohyboval v polohách zjednodušujúcej štylizácie, pričom z bloku dreva stroho vyrezávané plastiky mali silu výrazu i poetický náboj. Škola súčasne postupne zotierala aj individuálny rukopis jednotlivých tvorcov. Možno na základe skúmaného materiálu uzatvárať, že až do doby pôsobenia školy mali rezbárske práce baníkov z hľadiska formálneho prístupu, v štýle a spôsobe umeleckého zobrazenia objektívne vyššiu umeleckú úroveň.

Ústredným ohniskom výtvarného záujmu baníka je sama postava baníka, realizovaná v rôznych obmenách. Týmto,

zväčša rezbárskymi plastikami rozmanitých veľkostí i rozmanitého podania sa jednak vo funkcii dekoračného predmetu ozdobovali interiéry, jednak sa nimi zaľudňovali a oživovali voľne komponované modely baní. Tieto modely boli zostavované na základnej drevenej konštrukcii, obloženej úlomkami hornín a nerastov. Variantom k nim boli obdobné, rozmermi relatívne menšie modely, povkladané s virtuóznou zručnosťou a trpezlivosťou v niekoľkých podlažiach — horizontoch nad sebou do sklenených fliaš. Oboje priam sugestívne znázorňuje prácu v bani. Tieto modely možno označiť za klasický príklad výtvarnej tvorby, inšpirovanej na podklade banskej práce; uplatňuje sa tu proporčne motívy banskej techniky s prvkami motivovanými na zvykoslovnom podklade, tak ako sa ony vyskytujú vo vlastnom pôvodnom pracovnom prostredí. Termín „model“ považujeme len za predbežný a pomocný, keďže niet kodifikovaného vhodnejšieho názvu na označenie uvedených výtvarných baníckych prác.⁹ Pod týmto názvom sa uvádzajú aj v muzeálnych fondoch.¹⁰ Sami baníci im jednoducho hovoria baňa alebo baňa vo fľaši, ak ide o tento špeciálny druh modelu.

Modely práce v bani zachycujú prevažne tie formy banskej techniky, prípadne tie zariadenia, ktoré pretrvávali v banskoštiavnickej montážnej oblasti i cez stáročia a ich použitie v praxi doznievalo koncom 19. a začiatkom 20. storočia. Menej sa uplatňujú i tie, ktoré sa zaviedli až koncom 19. storočia. Tieto relatívne jednoduché, nekomplikované, v podstate

⁸ Informácie z terénnych výskumov v Banskej Štiavnici. Informátori Jozef Sedivý a Viliam Juriga, obaja baníci na dôchodku.

⁹ V nemeckej literatúre sú tieto dielka pomenované „Stuffenwerk“, čo jednak nadväzuje na pôvodné ľudové pomenovanie, jednak aj vystihuje charakter týchto prác; zatiaľ však náš ter-

mín „model“ znie príliš technicky a stráca sa v ňom podstatný výtvarný prvok, prípadne moment estetického prístupu v podaní motívu.

¹⁰ Zbierky Slovenského banského múzea v Banskej Štiavnici. Modely, zaznačené pod inv. číslami 779, 1606/68. Takto ich do katalógov zapísal v tridsiatych rokoch dr. J. Fiala.



2. Model práce v bani, detail. Zostavil Jozef Červen, Ban. Štiavnica, 1930. Zbierky SBM, Ban. Štiavnica.

všetkým tvorcom modelov známe a blízke techniky banskej práce umožňovali súčasne i adekvátnu výtvarnú transpozíciu. Dokonalá znalosť stvárňovania prostredia bola i tu východiskom k tvorbe.

Modely svojím vznikom datované medzi roky 1900—1940, znázorňujú v niekoľkých plánoch nad sebou, akoby v teatrálnej barokovej kulise, zväčša vo veľmi pôsobivej výtvarnej interpretácii základné operácie banskej práce, pričom celok i detaily sú proporčne prekomponované. Pri porovnávaní sujetovej výstavby, či už voľne komponovaných modelov, alebo baní vo fľaši, možno sledovať istú konštantnú schému motívov, ktoré sa takmer vždy opakujú. V budúcich výskumoch chceme aj štatistickou metódou podchytiť korelácie medzi motívami a počtom ich výskytu. Na tomto mieste podáme teraz náčrt najčastejšie sa vyskytujúcich motívov na modeloch z tridsiatych rokov, ktorých autorom je Jozef Červen. Jeho modely počtom i spôsobom podania predstavujú vrchol tvorby v tomto žánri.¹¹

Na najvyššom — prvom horizontálnom podlaží modelu sú umiestnené povrchové banské budovy, ďalej klopačka s postavou baníka, kríž, *gápel* na zvierací pohon, baník tlačiaci huntík smerom k výklopníku, cez ktorý sa ruda dostáva až ku stupám na drvenie.

V ďalších, nižších horizontálnych plánoch — obzoroch je bohato rozvinutá freska motívov pracovných úkonov pod zemou. Spúšťanie baníka do bane pomocou *rumpála*, pričom baník sedí zavesený v koženom sedadle, tzv. *knechte*. Dobývanie rudy: selektívne vyberanie a vyklepávanie rudy; baníci pracujú pomocou že-

liezka a kladiva, resp. vrtnej tyče a kladiva. Transport rudy pomocou huntíkov smerom k šachtám. Ďalej sú tu čerpadlá na odčerpávanie vody, vystrojené rumpálom. Znázornenie tesárskych prác figurkami baníkov, pracujúcich pri výdrevách. Modely sú vystrojené štôľňami, šachtami s kliečkami a rebríkmi, ktoré spájajú jednotlivé obzory.

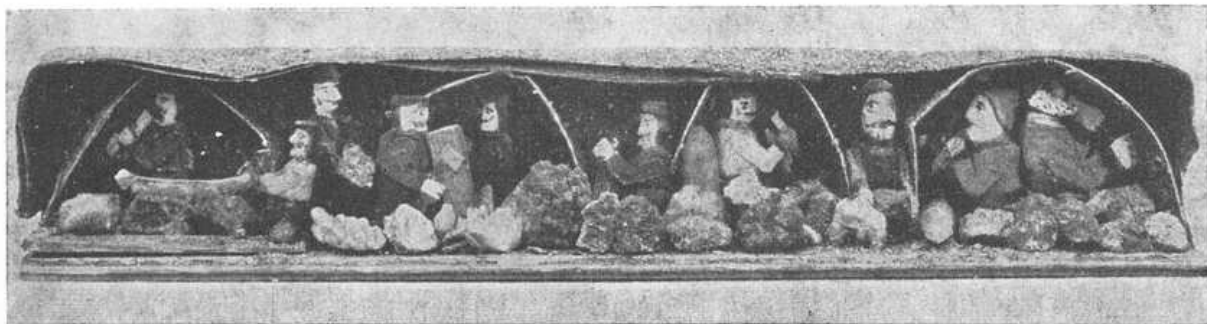
Ako sme už spomenuli, možno globálne konštatovať, že v modeloch sa štylizovanou formou prezentujú rozmanité banské techniky, ktoré by sme mohli označiť za rudimentárne. U nás dosiahli vrchol svojho použitia približne na rozhraní 18. a 19. storočia, ešte tesne pred nástupom, plným uplatnením a rozmachom nových výdobytkov technicko-priemyselnej revolúcie.

Tak napríklad *gáple* na zvierací pohon dosahujú v tretej štvrtine 19. storočia vrchol v používaní, až kým postupne, od konca 19. storočia sa miesto nich k tomuto cieľu nezaviedli vodnostápcové stroje.¹² Drevené stupy na drvenie rudy sa používali do začiatku 20. storočia. Ručne vrtanie pomocou vrtnej tyče a kladiva bolo nahradené strojnými vŕtačkami v polovici 19. storočia. Figurky baníkov sú vystrojené kahancami na olej mosadzného typu, ktoré ostali v používaní do začiatku 20. storočia, do zavedenia karbidových kahancov. Typ výklopníka, s akým sa stretávame na modeloch, znamená však už začiatok novej v súčasnosti používanej techniky. V tomto prípade sa popri sebe stretávajú i techniky rôzneho typu, svojím vznikom i používaním časovo rozlične datované.

Rezumovať možno v tom zmysle, že bázou pre výtvarnú činnosť baníkov boli

¹¹ Materiál sa nachádza v zbierkach Slovenského banského múzea v Banskej Štiavnici. — KLEMENTIS, E.: Štiavnický rezbár Jozef Červen. Sborník Slovenského národného múzea, 55, 1961, s. 93—98.

¹² Informácie o banských technických zariadeniach a ich použití mi poskytol pracovník Slovenského banského múzea Ing. Hock, za čo mu na tomto mieste ďakujem.



3. Pracovný výjav z bane. Zostavil anonymný autor okolo r. 1940. Zbierky SBM, Banská Štiavnica.

v prevažnej miere techniky banskej práce, ktoré sa používali v banskoštiavnickej montánnej oblasti v bežnej praxi do rozhrania 19. a 20. storočia, väčšinou tie na ústupe a zániku, zriedkavo aj iné, zachytené na modeloch už v počiatočnej fáze svojho zavedenia do praxe.

Voľné plochy modelov sú vyplnené drobnými nerastami, prípadne posypané rozdrveným prachom. Nielen s veľkou starostlivosťou a znalosťou materiálu, ale i estetickým prístupom sú na steny konštrukcií modelov poukladané úlomky hornín rôznej farebnosti i veľkosti, napríklad galenitu, pyritu, chalkopyritu, sfaleritu, ametystu, citrínu atď. Citlivý je aj výber týchto hmôt, ich farebná skladba, uplatnenie kombinácie s inými materiálmi — napríklad priestory medzi nerastami sú vyplnené zeleným machom, čo dodáva nielen farebný efekt, ale i určité teplo studeným nerastom.

Obdobne, ako v iných žánroch ľudového výtvarného umenia a napokon v umení vôbec, aj vo výtvarnom prejave baníkov nemožno hľadať dôsledne verné pretlmočenie motívov, ako sa ony vyskytujú v skutočnosti. I tu sa ich interpretácia, či už obsahová alebo formálna, pochopiteľne odchyľuje od skutočnosti. Príznačná je snaha o istú idealizáciu, zosviatočnenie pracovných sujetov, úsilie o poetizáciu a estetizáciu motívov, ktoré vznik-

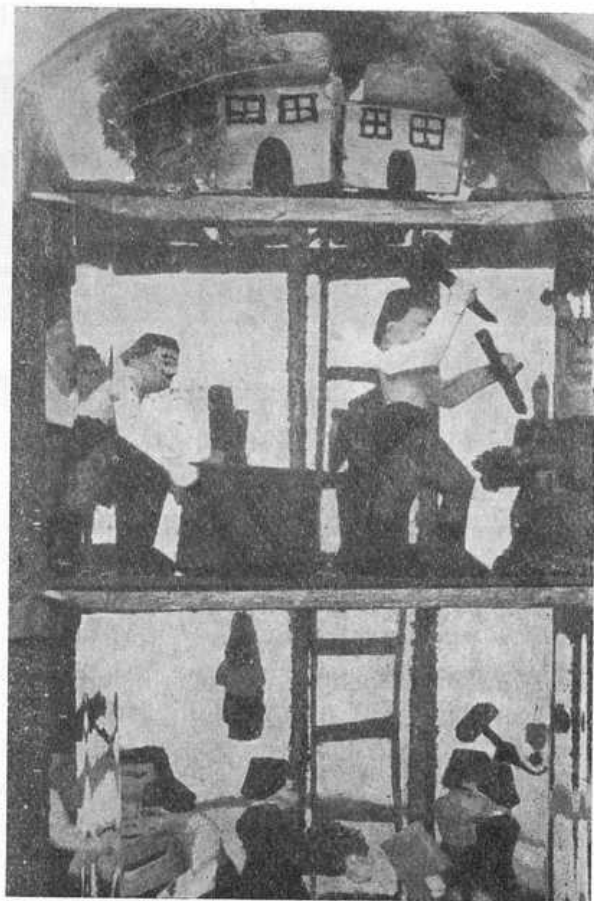
li v prostredí s diametrálne odlišnou atmosférou. Takto sa tieto motívy vo svojej novej, transponovanej podobe stávajú oveľa bližšími emociálnej sfére vnímateľa. Napríklad, hoci v modeloch ide o podanie vyslovene pracovných motívov, postavičky pracujúcich baníkov rezbári dôsledne stvárňujú vo sviatočnom kroji baníckeho bratstva, hoci v bani sa v takomto ustrojení nikdy nepracovalo.

Pre krojové vystrojenie bola rezbárom vzorom slávnostná uniforma bratstva so zelenou lodičkovou čiapkou, bielou blúzkou, červenými, v niektorých prípadoch i bielymi nohavicami a nepostrádateľnou baníckou kožou, t. j. *ošliadorom*, ktorá sa nosila opásaná na nohavičiach. Je to typ tzv. *aušusníckeho* kroja, v ktorom sa baníci až podnes zúčastňujú výročných slávností.

Postava samého baníka, na ktorú sa sústreďovala podstatná časť výtvarnej rezbárskej tvorby, najmä z obdobia rokov 1850—1900, podávaná bola v bežnom vzpriamenom alebo charakteristickom klačiacom postoji. Tieto figúrky bývali síce len na hrubo opracované, sú však, ako mnohé artefakty ľudového umenia vôbec, dokladom výtvarného cítenia svojich, ešte neškolených tvorcov — baníkov, dokladom ich zmyslu pre modeláciu, formu, tvarovú proporčnosť v celkoch i detailoch, aj schopnosti optimálne vystihnúť pra-



4. Model bane povkladaný do fľaše. Zostavil Jozef Červen. Ban. Štiavnica, okolo r. 1930. Zbierky SBM, Ban. Štiavnica.



5. Model bane povkladaný do fľaše, detail. Zostavil Jozef Červen z Ban. Štiavnice, okolo r. 1930. Zbierky SBM, Ban. Štiavnica.

covné pohybové akcie v ich dynamickosti a pretlmočiť ich do nových polôh formou hutnej skratky i náznavu.

Takmer v každom prípade sprevádzajú tieto plastiky atribúty banického stavu — kladivo a železko, kahanec alebo svietnik. Pri type figúry kľačiacoho baníka, stvárneného vo funkcii svietnika, sa v tomto postoji zaujímavým spôsobom evidentne stretávajú a prepletajú súčasne dve pózy: 1. baník pri práci, opierajúci sa o koleno, s kladivom v ruke, 2, póza religiozneho značenia, pričom v tej istej polohe kľačí modliaci sa baník so svietnikom v ruke.

Svietniky v podobe postavy baníka pat-

ria až do súčasnosti v baníckej pospolitiosti k obľúbeným výtvorom štiavnických rezbárov. Rozšírenie tohto motívu v početnom množstve rezbárskych prác, počnajúc 19. storočím súvisí bezpochyby aj s významom svetla pre prácu baníka, s jeho bytostne hlboko zakoreneným vzťahom k svetlu. Svetlo je pre baníka pracujúceho v tme pod zemou práve tak nepostrádateľné ako jeho pracovné nástroje, ba možno dokonca povedať i oveľa viac, svetlo predstavuje sám život. V svietniku, ktorý má podobu plastiky postavy baníka, baník vidí celkom prirodzenú identifikáciu svojej túžby za svetlom. Takto pochopená postava baníka, ako nosiča a symbol svet-

la, je známa aj v iných stredoeurópskych montánných oblastiach.¹³

Plastiky baníkov vo funkcii svietnikov, či už ako stojacích alebo kľačiacich postáv, boli určené jednak do kostolov, jednak pre domáce oltáriky, alebo do izieb baníkov i pre schôdze a slávnosti bratstva. Často sa zámerne spolu komponovali dvojice, pričom každá figurka drží svetlo v opačnej ruke tak, aby vznikol pôsobivý symetrický členený útvar. V takomto prípade sa svietniky umiestňujú zľava-sprava k príslušnému objektu, ktorý sa má nimi prizdobiť. Banícke svietniky boli len pre jednu sviečku. Chápali sa dosť staticky a nevyznačujú sa veľkým rozpätím vo formálnom podaní. Zaužívaný typ svietnika sa síce opakuje za posledné desaťročia v značnom počte výrobkov, ale s pomerne menším rozpätím, čo sa týka obmien výtvarného chápania.

Úzku spätosť s pracovným prostredím baníka a súčasne vplyv na motiviku výtvarného prejavu má zvyk klopania, doložený v oblasti Kremnice, Smolníka, Solivaru, ktorý sa však v banskej oblasti Banskej Štiavnice vyvinul do zvlášť výraznej formy. Vo svojej praktickej realizácii sa tento zvyk viaže v Banskej Štiavnici, predovšetkým k veži klopačky, postavenej roku 1681, vo vrcholku ktorej sa nachádza vlastná doska na klopanie. Prvý písomný údaj o klopaní, ako o dorozumeníacim prostriedku medzi vzbúrenými

hodrušskými baníkmi je doložený z roku 1452.¹⁴ Klopaním z veže sa až do roku 1935 oznamoval baníkom začiatok a koniec smeny, na banských závodoch sa klopať za týmto účelom na prenosných klopadlách ešte aj po roku 1945.¹⁵

V súčasnosti klopanie stratilo už svoju bývalú oznamovaciu funkciu v súvisi s pracovným svetom baníka, uvoľnila sa jeho väzba na pracovné prostredie a stalo sa len symbolickým znakom pri slávnostných a obradových príležitostiach, ako napr. pri Dni baníkov alebo pri pohrebe baníka. Pôvodne však klopanie na drevenej doske sprevádzalo baníka predovšetkým v jeho všednom dni do práce a z práce, teda vlastne po celý život. Tupé, duté zvuky klopačky ho zobúdzali a ešte za rannej tmy sprevádzali na ceste k bani; idúcemu domov, často tiež už za tmy, mu zase znelo klopanie. Ono bolo pre baníka lapidárnym znamením pre začiatok a koniec smeny, znakom charakterizujúcim presný pracovný rytmus, ktorý bol celkom odlišný od životného rytmu roľníka, či pastiera, závislého predovšetkým od prirodzeného rytmu, jednak ročných období, jednak striedania dňa a noci.¹⁶

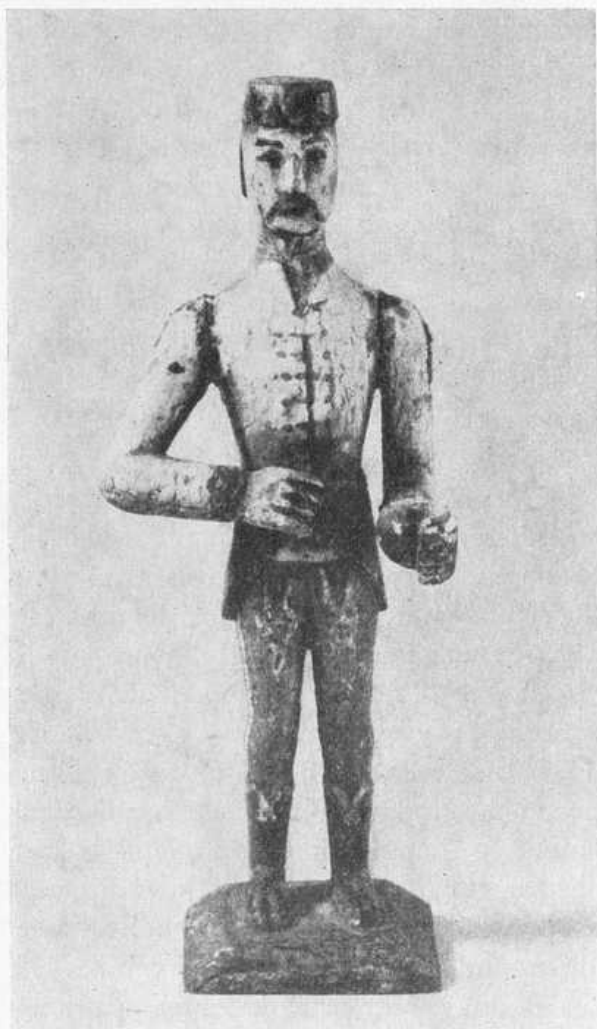
Zvyk klopania si našiel svoj odraz vo výtvarnom a rovnako i folklórnom prejave baníka. Veža klopačky i klopajúci baník na klopadle boli zdrojom na stváranie v rôznych podobách i materiáloch. Oba motívy sú doložené od polovice 19.

¹³ Porovnávací materiál v: FRITZSCH, K. E.: Bergmann und Engel als weihnachtliche Lichterträger. *Der Anschnitt* Bochum 11, 1959, č. 6, s. 3—9. — HEILFURTH, G.: Zur Geschichte der erzgebirgischen Bergmannschnitzerei und — Bastelei. *Mitteldeutsche Blätter für Volkskunde*, 11, 1936, s. 177—185. — SIEBER, F.: Erzgebirgische Bergmannsfiguren aus Holz und Zinn. *Der Anschnitt* 11, 1959, č. 5, s. 17—21.

¹⁴ RATKOŠ, P.: Dokumenty k baníckemu povstaniu na Slovensku (1525—1526). Bratislava 1957, s. 162.

¹⁵ PLICKOVÁ, E.: Banícka klopačka. *Slovenský národopis*, 7, 1959, s. 223—241.

¹⁶ Pozri KOMA, J.: Význam klopania na strážnej veži v Solnej Bani. In: 20 rokov múzea Slovenskej republiky rád v Prešove. Košice 1957, s. 150—156. — HEILFURTH, G.: Die Arbeit als kulturanthropologisch-volkskundliches Problem. Arbeit und Volksleben. In: Deutscher Volkskundekongress 1965 in Marburg. Göttingen 1967, s. 1—16.



6. Postava baníka so svietnikom, drevorezba z konca 19. stor., Banská Štiavnica

storočia. Z úlomkov hornín a nerastov vznikali modely veže klopačky. Okrem toho už spomínané modely baní, ako aj modely baní vo fľaši mali vždy zakomponovaný motív klopačky s postavou baníka. Klopadlo s figúrkou baníka bývalo umiestnené na vrcholku modelu, nad šachtami, v blízkosti banských budov.¹⁷ Výtvarná úroveň týchto prác je rozdielna. Pri modeloch budovy klopačky išlo vlastne len o verné napodobenie predlo-

¹⁷ Dokladový materiál vo fondoch Slovenského banského múzea v Banskej Štiavnici.



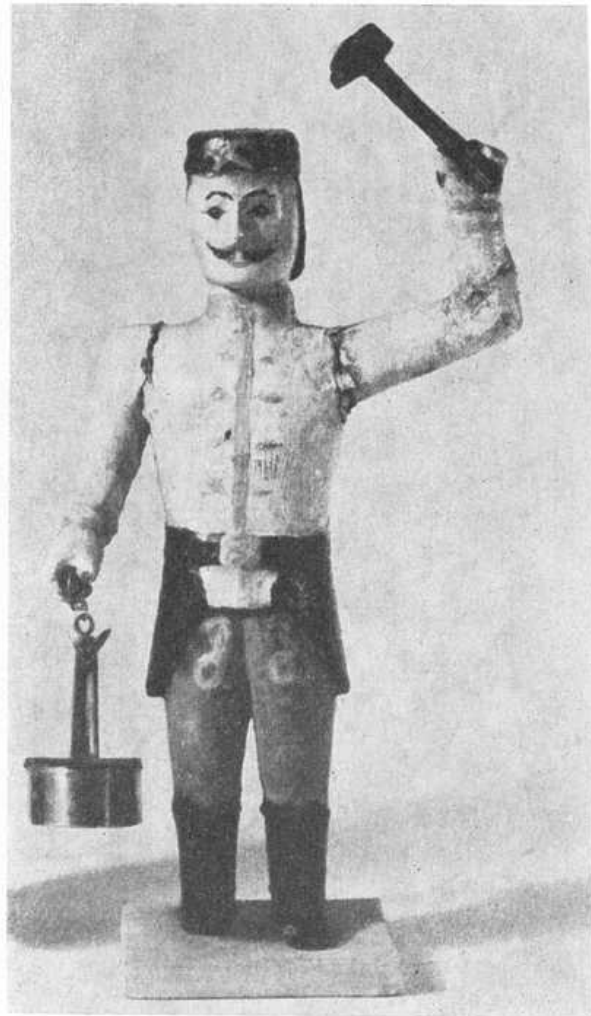
7. Postava baníka so svietnikom, drevorezba zo zač. 20. stor., okolie Banskej Štiavnice. Zbierky Slovenského národného múzea (ďalej SNM), Bratislava.

hy samej architektúry, vyžadujúcej najmä manuálnu zručnosť. Drevorezby postáv klopačiek baníkov sú menej náročné na technickú zručnosť, ale o to viac však dokumentujú individuálny tvorivý prístup svojich pôvodcov k stvárneniu tohto motívu.

Príkladom komplexného charakteru ľudovej umeleckej tvorby je práve aj zvyk klopania. Tento motív zo sféry pracovného prostredia baníka bol podnetom nielen k jeho pretlmočeniu do výtvarnej oblasti, ale prenikol aj do folklórnej tvorby. Zo začiatku 19. storočia sú doložené prvé



8. Baník so svietnikom, rezbárska práca zo zač. 20. stor., Štiavnické Bane. Zbierky SNM, Bratislava.



9. Baník s kladivom, rezbárska práca zo zač. 20. stor., okolie Banskej Štiavnice. Zbierky SBM, Ban. Štiavnica.

piesne s motívom klopania.¹⁸ Akcentuje sa v nich prvok klopania — volania *do šichty* zavčasu ráno, lúčenie sa baníka s milou a neistota návratu z roboty. Keďže javy baníckej kultúry chceme chápať ako integrovaný celok, do našich budúcich skúmaní začleníme aj ďalšie folklórne prejavy obdobného pracovného obsahu, pokiaľ ony budú mať výtvarné analógie.

Ešte napokon treba uviesť i tvorbu, ktorej pôvodcami neboli síce sami baníci,

¹⁸ KOLLÁR, J.: Národné zpievanky čili písne světské Slovákův v Uhrách. I.—II. V Budíně 1821—1835.

ale zdrojom k nej bol pracovný svet baníka. Tu bude treba rozlišovať tvorbu, ktorá má evidentne znaky ľudovomeleckej alebo poloprofesionálnej tvorby, od javov inklinujúcich od oblasti kultúrno-či umelecko-historickej. Ich obapolné ovplyvňovanie bude tiež predmetom našich pozorovaní. Z objektov tohto charakteru sa budeme najprv koncentrovať na tie, ktoré v rámci skúmaného regiónu podnikli ďalšiu tvorbu tohto žánru. Z tohto hľadiska je dôležitý napríklad kamenný reliéf v radnici v Pukanci, dielo dobrej výtvarnej úrovne z roku 1732, s motívom



10. Postavy baníkov so svietnikmi, drevorezba z konca 19. stor., Ban. Štiavnica. Zbierky SNM, Bratislava.



11. Baník pri klopadle, detail z modelu bane. Zhotovil Jozef Červen, Ban. Štiavnica, 1930. Zbierky SBM, Ban. Štiavnica.



12. Baník pri klopadle, detail z modelu bane. Zhotovil Jozef Červen, Ban. Štiavnica, 1930. Zbierky SBM, Ban. Štiavnica.

postavy kľáčiaceho baníka pri selektívnom vyberaní rudy, v pozadí s patrónom sv. Mikulášom.¹⁹ Autor reliéfu nie je známy, ide pravdepodobne o remeselného školeného domáceho majstra. Výtvarné chápanie baníka z tohto reliéfu sa zaujímavým spôsobom opakuje vo variantoch aj v podaní miestnych hrnčiarov, v ich tvorbe z neskorších období, ako je samo datovanie reliéfu. Časť tvorby pukanských hrnčiarov v rozpätí od polovice 19. storočia až k päťdesiatym rokom nášho storočia je vôbec dokladom toho, ako pracovný svet baníka prenikol aj do tohto odvetvia ľudovej tvorby. V tomto prípade nie sú síce sami baníci autormi, avšak v úlohe objednávateľov svojím vkusom a ná-

¹⁹ Publikované v Súpise pamiatok na Slovensku. II. Bratislava 1968, 581.

rokmi podstatne ovplyvňovali formovanie výtvarného profilu pukanskej hrnčiarскеj dielne.

Postava baníka sa v pukanskom hrnčiarstve objavuje jednak v stvárnení plošného charakteru vo výzdobe dutej keramiky, napríklad na džbánoch, pokladničkách, jednak je trojrozmerná, vo forme malých plastík. Ako reprezentatívnu uvádzame výzdobu pukanského džbánu z roku 1842, ktorej dekoračná tematika podáva niektoré fázy z práce v bani. V slede za sebou po obvode džbánu postupujú baníci pri dobývaní rudy, baník tlačiaci naložený huntík, hutman s kahancom v ruke. Z hľadiska výtvarného hodnotenia je tento exemplár pukanskej keramiky v tvarovaní i kresbe štýlovo čisto urobený a emotívne pôsobivým podaním prvkov



13. Postava baníka, detail erbu v radnici v Pukanci, kamenárska práca z r. 1732.



14. Baník pri práci, detail výzdoby pokladničky z Pukanca z druhej pol. 19. storočia. Zbierky Néprajzi múzea v Budapešti.

banskej práce možno ho zaradiť medzi vrcholné výtvyry pukanských hrnčiarov. Hodno uviesť, že súčasne patrí i medzi najlepšie výrobky pukanskej keramiky v zbierkach Slovenského banského múzea v Banskej Štiavnici.²⁰

Zo začiatku 20. storočia je datovaný i seriál pukanských krčahov, ktoré si už po vypálení sami baníci domalovali olejovými farbami, predovšetkým motívmi pracovných nástrojov a dopĺňali veršíkmi v duchu trochu hrubšieho humoru.²¹ V tomto prípade sú baníci vlastnými

tvorcami textov, resp. dotvárateľmi výtvarného artefaktu. Pravda, z neznalosti materiálu i hrnčiarskej technológie vyplývalo, že im chýbala základná remeselná zručnosť, čo sa napokon prejavilo na výtvarnej úrovni týchto keramik. Napriek tomu im nemožno uprieť spontánnosť a úprimnosť prejavu, čo im dodáva i určitý výtvarný pôvab.

Len celkom okrajovo treba ešte spomenúť i výtvarnú činnosť baníckych žien ktorá nepriamo súvisí aj s baníckym pracovným svetom. Ženy baníkov sa aj v dô-

²⁰ PLICKOVÁ, E.: Hrnčiarska výroba v Pukanci. Slovenský národopis, 12. 1964, s. 161—225.

²¹ Nápis z vínového krčaha z Pukanca zo začiatku 20. storočia: „Glück auf ja som hanzo zli mam vo vačku penazi

banicki mladenci horka vaša pýcha
Otpadli vám sofle na poldruha rifa.
Banicki mladenci zlá novina na vás
skapali pomie povedali na vás.“
Zo zbierok Slovenského banského múzea Banská Štiavnica. Publikované PLICKOVÁ, E.: c. p.



15. Baník pri práci. Výzdoba krčaha z roku 1842 z Pukanca. Zbierky SBM, Ban Štiavnica.



16. Hrnčiarska pokladnička s maľovanými a plastickými baníckymi motívmi. Pukanec, druhá pol. 19. stor., zbierky Néprajzi múzea v Budapešti. — Autorkou všetkých fotografií E. Plicková!

sledku všeobecnej nepriaznivej hospodárskej situácie v obdobiach stagnácie v banských oblastiach, aj z nedostatku iných zárobkových možností vo veľkej miere venovali výrobe čipiek. V 17. storočí už jestvovalo v Banskej Štiavnici rozvinuté čipkárstvo a patrilo spolu s Banskou Bystricou a Kremnicou k najväčším strediskám tohto druhu na Slovensku. O význame a výtvarnej hodnote čipiek z týchto oblastí svedčí i to, že v odborných kruhoch sa používa špeciálny termín „banická čipka“ na označenie tejto čipky s jej zvláštnymi znakmi. Od 17. až po 19. storočie sa tento typ čipky vyvíjal svojou vlastnou cestou a mal celkom podstatný vplyv na rozvoj čipkárstva na území Slovenska.²²

Ak by sme chceli záverom na základe doteraz preskúmaného materiálu datovaného najmä z obdobia posledných dvoch storočí ešte stručne charakterizovať výtvarnú činnosť baníkov, inšpirovanú ich pracovným prostredím a svojou provenienciou, vzťahujúcou sa predovšetkým na banskú oblasť Banskej Štiavnice, môžeme v tejto súvislosti uviesť, že tu v svojej tvorbe nepoznajú zložité útvary, aké sú známe z iných stredoeurópskych banských oblastí. Napríklad monumentálne kompo-

nované banícke sprievody a parády, pohyblivé modely rôzne otáčavé mechanizmy ap.²³

Tvorba štiavnických baníkov je skôr komorného charakteru, s dôrazom na detail, v čom spočíva i jej výtvarné špecifikum, umelecký dosah, emotívne pôsobenie.

Vo výtvarnej tvorbe štiavnických baníkov, práve tak ako aj v iných prejavoch ich tvorivej činnosti, sa vyskytujú javy, ktoré sú známe v obdobných variantoch a interpretáciách aj v tvorbe a kultúre baníkov v ostatných stredoeurópskych banských oblastiach. Preto budú v budúcnosti predmetom ďalších parciálnych i syntetizujúcich komparatívnych skúmaní z rôznych aspektov, či už z hľadiska rozlišovania, určovania prínosu jednotlivých etnických skupín do formovania obrazu baníckej kultúry, alebo funkčného, teda so zreteľom k práci i životu a významu týchto javov v príslušnej zamestnaneckej pospolitosti, pochopiteľne pritom nevynímajúc hľadisko výtvarno-estetického rozboru. Tieto isté kritéria budú východiskom skúmaní podobných javov aj v ďalších slovenských montánných oblastiach, a to na Spiši, v Gemeri a na strednom Slovensku.

²² Základné dielo spracúvajúce problematiku slovenskej čipky so zvláštnou pozornosťou aj k baníckej čipke: MARKOVÁ, E.: Slovenské čipky, Bratislava 1962.

²³ Okrem množstva štúdií a príspevkov k po-

rovnaniu, uverejnených v časopise *Der Anschnitt* (Bochum) možno upozorniť na synteticky podaný materiál v diele WILSDORF, H.: *Montanethnographie und Museum. 75 Jahre Museum für Volkskunde, 1889—1964*. Berlin, s. 195—240.



L'ART PLASTIQUE DES MINEURS ET LES MOTIFS LIÉS AU TRAVAIL MINIER (La région des mines de Banská Štiavnica)

Résumé

Dans l'art plastique populaire slovaque on trouve beaucoup d'objets dont les sujets liés au travail s'expriment soit par leurs formes fondamentales, soit par les motifs décoratifs. Ces sujets ont été déterminés par le milieu où ils se formaient et c'était le milieu des bergers, des cultivateurs, des artisans et des corporations où vivaient et travaillaient les auteurs de ces objets. Il y a peu de travaux qu'ils ont devenu une source inspiratrice si expressive et si intensive comme c'était le travail dans les mines. Le travail dans les mines, autant que les autres métiers, donnait grande impulsion et il était en même temps la base de la création des valeurs artistiques qui s'est développée dans une richesse des genres, des motifs et des formes. Le travail même et dans une conception plus large le monde de travail du mineur en général avec toute le complexe des phénomènes, commençant par les éléments de la technique des mines jusqu'aux coutumes de travail, tout cela c'était le stimulant pour les créations d'art autant variées en motifs. En étudiant ces problèmes on n'observe pas les résultats de la création artistique des mineurs seulement comme les phénomènes purement esthétiques mais il faut les expliquer dans les plus larges relations historiques et culturelles. En premier lieu nous avons orienté nos recherches à la région de la ville Banská Štiavnica. Le haut niveau économique et technique a positivement influencé le développement général culturel du ville et de son environ, y compris la culture populaire.

Depuis le XIX^e siècle l'art plastique des mineurs enrichit l'art populaire slovaque par des nouveaux thèmes, par des différentes manières de la création des motifs aussi que par le traitement des matériaux nouveaux. A côté des matériaux déjà connus et utilisés dans les autres genres de l'art populaire slovaque (bois, pierre, terre, textile, papier, etc.) le mineur travaille aussi les nouveaux, surtout les minéraux, qui lui sont par leur caractère les plus proches et les plus accessibles — ce sont les fragments des roches et les minerais — c. à d. les matériaux pas utilisés dans une telle étendue et contexte, ou tout à fait inconnus.

Beaucoup d'éléments des motifs liés au travail sont connus en général aussi dans les autres centres miniers de l'Europe Centrale. Le matériel étudié montre que dans les centres des mines de l'Europe Centrale outre qu'on a créé les phénomènes conditionnés par les spécifiques régionales, on a créé dans les mêmes métiers les mêmes formes de la culture populaire qui dépassent l'appartenance ethnique des créateurs des objets cinommés. En étudiant ces problèmes dans la région de Banská Štiavnica et dans les autres régions des mines slovaques (en appliquant le matériel comparatif le plus complet possible) nous essayons de suivre dans la dédale ethnique et sociale quel est le partage et l'apport des différents groupes ethniques à la création et à l'enrichissement des formes de cette culture, se développant d'un fondement commun, du monde de travail des mineurs.

СЛОВАЦКАЯ ЭТНОГРАФИЯ

Журнал Словацкой Академии Наук
Год издания 21, 1973, № 1
Издается четыре раза в год
Издательство Словацкой Академии Наук
Редакторы Д-р Боžена Филова и Павол Стано
Адрес редакции Братислава, Клеменсова 27

SLOWAKISCHE VOLKSKUNDE

Zeitschrift der Slowakischen Akademie der
Wissenschaften
Jahrgang 21, 1973, Nr. 1. Erscheint viermal im
Jahre
Herausgegeben vom Verlag der Slowakischen
Akademie der Wissenschaften
Redakteure Dr. Božena Filová und Pavol Stano
Redaktion Bratislava, Klemensova 27

SLOVAK ETHNOGRAPHY

Journal of the Slovak Academy of Sciences
Volume 21, 1973, No. 1.
Published quarterly by the Slovak Academy of
Sciences
Managing Editors Dr. Božena Filová and Pavol
Stano
Editor Bratislava, Klemensova 27, Czechoslovakia

L'ETHNOGRAPHIE SLOVAQUE

revue de l'Académie slovaque des sciences
Anné 21, 1973. No. 1. Parait quatre fois par an
Aux Editions de l'Académie slovaque des sciences
Rédacteurs: Dr. Božena Filová et Pavol Stano
Rédaction Bratislava, Klemensova 27

SLOVENSKÝ NÁRODOPIS

Časopis Slovenskej akadémie vied
Ročník 21, 1973, číslo 1. — Vychádza štyri razy
do roka

Vydáva Vydavateľstvo Slovenskej akadémie vied
Hlavná redaktorka dr. Božena Filová
Výkonný redaktor Pavol Stano

Redakčná rada: Prof. dr. Rudolf Bednárík, dr.
Soňa Burlasová, dr. Emília Horváthová, dr. Soňa
Kovačevićová, dr. Jaroslav Kramařík, dr. Michal
Markuš, doc. dr. Ján Michálek, dr. Ján Mjartan,
dr. Štefan Mruškovič, dr. Viera Nosáľová, doc.
dr. Ján Podolák
Výtvarná redaktorka Viera Miková
Redakcia: Bratislava, Klemensova 27

Vytlačili Tlačiarne Slovenského národného po-
vstania, n. p., Martin
Jednotlivé číslo Kčs 20,—; celoročné predplatné
Kčs 80,—
Výmer SÚTI č. 8/6

Rozširuje Poštová novinová služba, objednávky
a predplatné prijíma PNS — ústredná expedícia
tlače, administrácia odbornej tlače, Gottwaldovo
nám. 48, Bratislava. Možno objednať aj na každej
pošte alebo u doručovateľa. Objednávky do za-
hraničia vybavuje PNS — ústredná expedícia
tlače, Bratislava, Gottwaldovo nám. 48/VII

© by Vydavateľstvo Slovenskej akadémie vied
1973

Distributed in the Socialist countries by SLOV-
ART Ltd., Leningradská 11, Bratislava, Cze-
choslovakia. Distributed in West Germany and
West Berlin by KUBON UND SAGNER, D-
8000 München 34, Postfach 68, Bundesrepublik
Deutschland. For all other countries, distribution
rights are held by JOHN BENJAMINS, N. V.,
Periodical Trade, 54 Warmoesstraat, Amsterdam,
Netherlands.